

# **La classe de Seconde Accueil**

28 novembre 2019



Lycée International

BRITISH • SECTION

# Bienvenue au Lycée International !



# 1951 – 1965 : l'époque du SHAPE

- Objectif: scolariser les enfants de 1.500 militaires de 13 nationalités
- En 1954 l'école SHAPE devient "l'Ecole Internationale de l'OTAN " et puis Lycée International de l'OTAN en 1962
- 1966: une année charnière
  - la France se retire des organisations militaires de l'OTAN (mars 1966)
  - l'OTAN départ pour la Belgique

# **1965 – 1989 : “ Les années SCHERER ”**

- S'appuyant sur les deux seules sections restantes (civiles), allemande et néerlandaise, multipliant les démarches envers ses autorités et les autorités étrangères il redonne vie au lycée, comptant désormais sur les “expatriés économiques”
- En 1968 le Lycée est fort de six sections (ALL, NL, GB, US, DK, IT), dont 4 associations 1901
- 1981 : création de l'Option Internationale du Baccalauréat (OIB)

# Aujourd'hui

- 14 sections internationales
- Expatriés, familles bilingues et
- Section Britannique Classe d'Accueil !



great essays open fun best  
enrichment  
awesome fantastic chance  
amazing unforgettable interest  
pressure achievement useful  
welcoming enjoyable ever work  
ambiance  
progress  
new igcse  
experience helpful year  
family improvement  
successful  
hard

# **Les objectifs de l'année**

- Améliorer le niveau d'anglais à l'oral et à l'écrit
- Développer la connaissance de la culture, de l'histoire et de la littérature britannique
- Développer les compétences requises pour passer l'OIB
- Préparer l'intégration dans une classe de 1ère non aménagée



# **La répartition des heures**

**Une année d'anglais intensif**

**8 heures par semaine**

Professeur d'anglais (lettres) (Section GB)

4 heures par semaine

Professeur d'histoire (Section GB)

4 heures par semaine



## Division 2-2

Professeur principal: M. PUSSIAU

	Lundi					Mardi					Mercredi					Jeudi				Vendredi										
8h	EN <i>si</i> Mme TARKO 405Ld 2ENLPL-1	ENHD Mme KUBIK 212Db 2ENHD-1	ENHD Mme SCHN 408Ic 2ENHD-1E	ENLDK Mme KLEM 409Ke 2ENLDK-1	ENHE M. H3 216Eb 2ENHE-1	Sciences Physiques Mme BASSOL PhyCo					Français M. BROWN 319*V					HG en français M. PUSSIAU 417*V Gr:F				Mathématiques M. MARCON 413*V										
8h50	EN <i>si</i> Mme TARKO 405Ld 2ENLPL-1	ENHD Mme KUBIK 212Db 2ENHD-1	ENHD Mme SCHN 408Ic 2ENHD-1E	ENLDK Mme KLEM 409Ke 2ENLDK-1	ENHE M. H3 216Eb 2ENHE-1	Français M. BROWN F3*					AGL11 Mme BOUTE 217Gc 2AGL1-1C	Anglais 1 gr Mme CORR 310aV 2AGL1-1D	Anglais1 gr Mme ZURZ 313Uc 2AGL1-1	Anglais 1 gr Mme HICKS 210Da 2AGL1-1E	Anglais 1 gr Mme BENRE 315b 2AGL1-1	Education physique Mme BAUDRIBOC GYM														
8h55	EN <i>si</i> Mme TARKO 405Ld 2ENLPL-1	ENHD Mme KUBIK 212Db 2ENHD-1	ENHD Mme SCHN 408Ic 2ENHD-1E	ENLDK Mme KLEM 409Ke 2ENLDK-1	ENHE M. H3 216Eb 2ENHE-1						Sciences de la vie M. SVT BMP SvtTp Gr:G1										Sciences Physiques Mme BASSOL PhyTp Gr:G2									
9h45	AGL11 Mme BOUTE 415aV 2AGL1-1C	Anglais 1 gr Mme CORR 314aI 2AGL1-1D	Anglais1 gr Mme ZURZ 210Da 2AGL1-1	Anglais 1 gr Mme HICKS 316bV 2AGL1-1E	Anglais 1 gr Mme BENRE 315b 2AGL1-1	Français M. BROWN 003* Gr:G1					Mathématiques M. MARCON 005a Gr:G2					Allemand 2 Mme TREH 210Da 2ALL2-1E	Allemand 2 M. TEGEL 208*V 2ALL2-1D	Anglais 2 Mme PASSE 310aV 2AGL2-1	Italien 2 gro Mme MININ 415aV 2ITA2-1C	Espagnol 2 Mme LACRI 210Da 2ESP2-1										
9h50	AGL11 Mme BOUTE 415aV 2AGL1-1C	Anglais 1 gr Mme CORR 314aI 2AGL1-1D	Anglais1 gr Mme ZURZ 210Da 2AGL1-1	Anglais 1 gr Mme HICKS 316bV 2AGL1-1E	Anglais 1 gr Mme BENRE 315b 2AGL1-1											Allemand 2 Mme TREH 416bV 2ALL2-1E					Allemand 2 M. TEGEL 208*V 2ALL2-1D					Anglais 2 Mme PASSE 315b 2AGL2-1				
10h40	Repas SELF					ENLD Mme MOHR 212Db 2ENLD-1	ENLD M. REISS F4* 2ENLD-1E	ENLDK Mme KLEM 409Ke 2ENLDK-1	ENLN Mme ERDAL 407Ne 2ENLN-1	ENHE M. CAMPOS 216Eb 2ENHE-1	Sciences de la vie M. SVT BMP SvtTp Gr:G2					Sciences Physiques Mme BASSOL PhyTp Gr:G1					Français M. BROWN 003* Gr:G2					Mathématiques M. MARCON 005a Gr:G1				
10h45	Repas SELF					ENLD Mme MOHR 212Db 2ENLD-1	ENLD M. REISS F4* 2ENLD-1E	ENLDK Mme KLEM 409Ke 2ENLDK-1	ENLN Mme ERDAL 407Ne 2ENLN-1	ENHE M. CAMPOS 216Eb 2ENHE-1	Sciences de la vie M. SVT BMP SvtTp Gr:G2					Sciences Physiques Mme BASSOL PhyTp Gr:G1					Français M. BROWN 003* Gr:G2					Mathématiques M. MARCON 005a Gr:G1				
11h35	Repas SELF					ENLD Mme MOHR 212Db 2ENLD-1	ENLD M. REISS F4* 2ENLD-1E	ENLDK Mme KLEM 409Ke 2ENLDK-1	ENLN Mme ERDAL 407Ne 2ENLN-1	ENHE M. CAMPOS 216Eb 2ENHE-1	Sciences de la vie M. SVT BMP SvtTp Gr:G2					Sciences Physiques Mme BASSOL PhyTp Gr:G1					Français M. BROWN 003* Gr:G2					Mathématiques M. MARCON 005a Gr:G1				
11h40						Repas SELF					ENLD Mme MOHR 212Db 2ENLD-1	ENLD M. REISS F4* 2ENLD-1E	ENLDK Mme KLEM 409Ke 2ENLDK-1	ENLN Mme ERDAL 407Ne 2ENLN-1	ENHE M. CAMPOS 216Eb 2ENHE-1	ECJS <i>si</i> M. PUSSIAU 417*V Gr:G2					ECJS <i>sd</i> M. PUSSIAU 417*V Gr:G1					Repas SELF				
12h30	PE:***					PE:***					Repas SELF					ECJS <i>si</i> M. PUSSIAU 417*V Gr:G2					ECJS <i>sd</i> M. PUSSIAU 417*V Gr:G1					Repas SELF				
12h35																														
13h25	Mathématiques M. MARCON 413*V					Repas SELF					ENHD Mme SCHN 212Db 2ENHD-1E	ENLD Mme NEUBA 210Da 2ENLD-1D	ENHDK Mme KLEM 409Ke 2ENHDK-1	ENHE M. CAMPOS 216Eb 2ENHE-1B	ENHE M. H3 408Ic 2ENHE-1	Repas SELF					PE:***									
13h30											ENHD Mme SCHN 212Db 2ENHD-1E	ENLD Mme NEUBA 210Da 2ENLD-1D	ENHDK Mme KLEM 409Ke 2ENHDK-1	ENHE M. CAMPOS 216Eb 2ENHE-1B	ENHE M. H3 408Ic 2ENHE-1															
14h20	Mathématiques M. MARCON 413*V					Allemand 2 Mme TREH 416bV 2ALL2-1E	Allemand 2 M. TEGEL 208*V 2ALL2-1D	Italien 2 gro Mme MININ 415aV 2ITA2-1C	Espagnol 2 Mme LACRI 315b 2ESP2-1G	OPTION LAT M. DAUVIN 001H* 2LATIN-1	ENHD Mme SCHN 212Db 2ENHD-1E	ENLD Mme NEUBA 210Da 2ENLD-1D	ENHDK Mme KLEM 409Ke 2ENHDK-1	ENHE M. CAMPOS 216Eb 2ENHE-1B	ENHE M. H3 408Ic 2ENHE-1	PE:***					Sciences Physiques Mme BASSOL PhyCo									
14h25						Allemand 2 Mme TREH 416bV 2ALL2-1E	Allemand 2 M. TEGEL 208*V 2ALL2-1D	Italien 2 gro Mme MININ 415aV 2ITA2-1C	Espagnol 2 Mme LACRI 315b 2ESP2-1G	OPTION LAT M. DAUVIN 001H* 2LATIN-1	ENHD Mme SCHN 212Db 2ENHD-1E	ENLD Mme NEUBA 210Da 2ENLD-1D	ENHDK Mme KLEM 409Ke 2ENHDK-1	ENHE M. CAMPOS 216Eb 2ENHE-1B	ENHE M. H3 408Ic 2ENHE-1															
15h15	AP_MA M. LE BOULAIR 410*V Gr:G1					PE:***					Arts plastiques OP <i>1s</i> M. JALABERT 422Aa 2A-PLA-1					Arts plastiques <i>2s</i> Mme LATUNER EL MOUHIBB 422Aa 2HIGEO-1					SES Exploration M. SALBURGO 404*V									
15h20																														
16h10	***					***					HISTOIRE FRAN M. PUSSIAU 421*V HIGEO6					ENLE M. L2 408Ic 2ENLE-1					ENLE M. L1 216Eb 2ENLE-1B									
16h15																										ENHGB Mme ALLEN 217Gc 2ENHGB-1E				
17h05	***					***					***					***					PE:***									
17h10																														
18h00																														

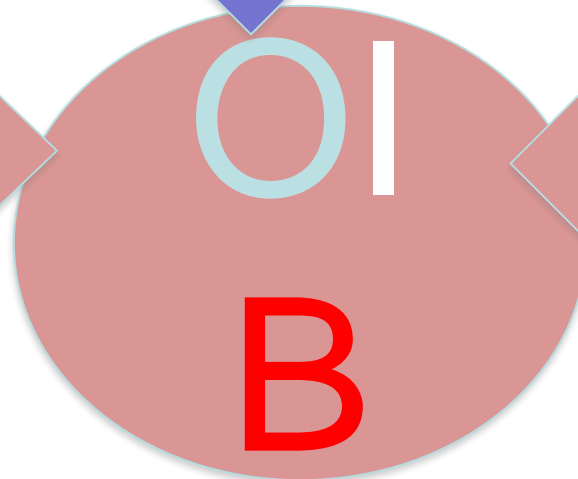
Remarques

# Les langues vivantes

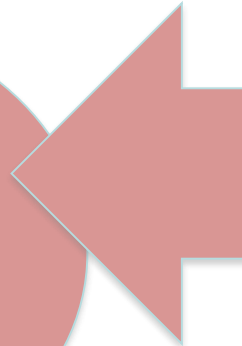
- LV2: allemand, espagnol, russe, chinois, italien (*ab initio*); Latin en option



A-level  
standard  
English  
Language  
&  
Literature



A-level  
standard  
History-  
Geography



# L'option internationale du baccalauréat (OIB)

- Un baccalauréat bilingue et biculturel
- Une deuxième langue est élevée au même niveau que le français (dans notre cas, l'anglais)
- Les épreuves d'histoire et de géographie sont examinées en anglais
- Le niveau des examens est certifié par l'université de Cambridge comme l'équivalent aux 'A-Levels' en Angleterre



**Cambridge Assessment**  
International Education

---

Cambridge Associate

# LA PREMIÈRE ET LA TERMINALE EN VOIE GÉNÉRALE

Les nouveautés à partir de 2019/2020

■ Des **enseignements communs** à tous les élèves :

- Français (en première seulement) : 4 h
- Philosophie (en terminale seulement) : 4 h
- Langue vivante A et langue vivante B : 4h30
- Enseignement scientifique : 2 h
- Education physique et sportive : 2 h
- Enseignement moral et civique : 18 heures annuelles

# LA PREMIÈRE ET LA TERMINALE EN VOIE GÉNÉRALE

Les nouveautés à partir de 2019/2020

- Des combinaisons de **spécialités** parmi différentes disciplines :
  - Mathématiques
  - Numérique et sciences informatiques
  - Physique-chimie
  - Sciences de la Vie et de la Terre
  - Sciences économiques et sociales
  - Histoire géographie, géopolitique et sciences politiques
  - Humanités, littérature et philosophie
  - Langues, littératures et cultures étrangères
  - Littérature, langues et cultures de l'Antiquité
  - **Arts**
  - **Sciences de l'ingénieur**

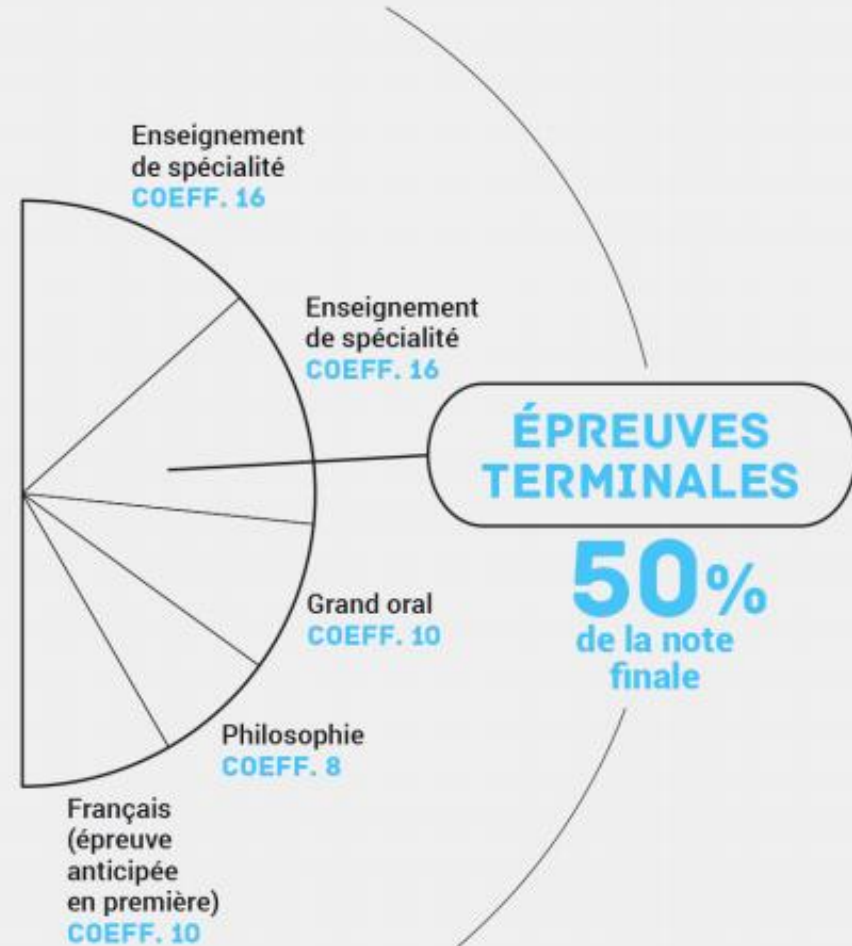
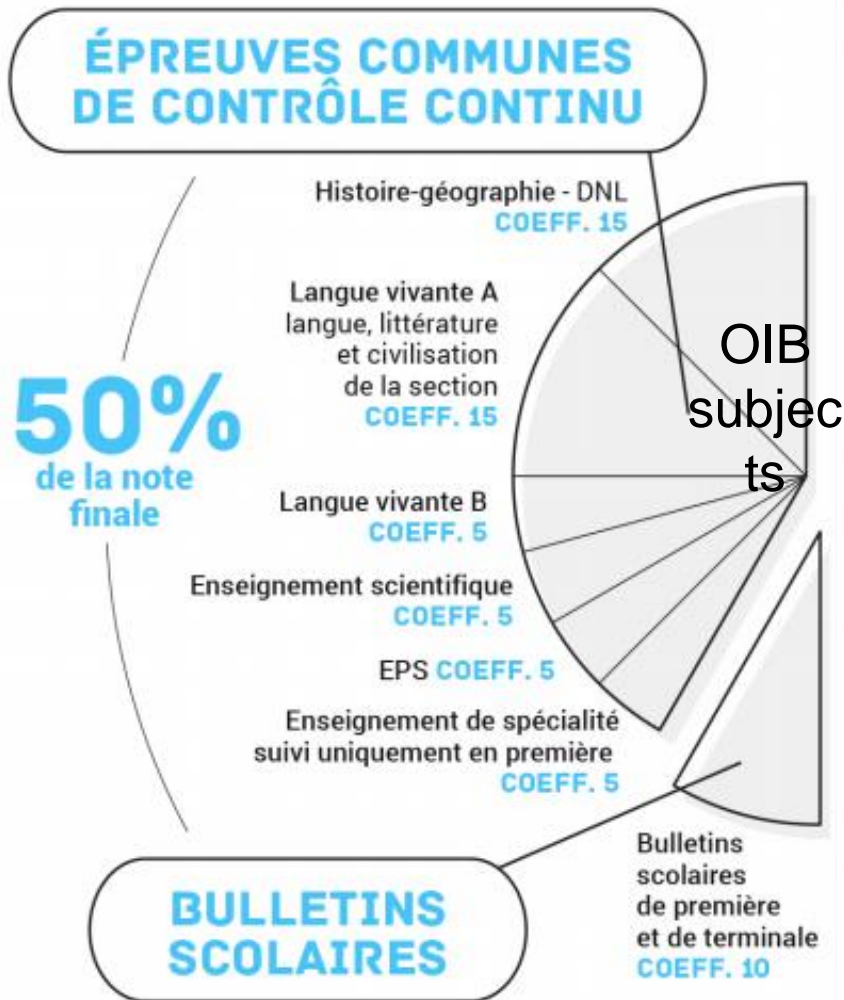
# Les enseignements spécifiques de l'OIB

- Langue et Littérature : 4 h en anglais
- Histoire géographie :
  - 2 h en français
  - 4 h en anglais



# LES ÉPREUVES DU NOUVEAU BACCALAURÉAT POUR LES SECTIONS INTERNATIONALES

avec une discipline non linguistique, hors section chinoise



Total coefficient: 120

# Préparation pour l'OIB

- Initiation à l'étude des textes littéraires et l'histoire
- Comment écrire une rédaction en anglais (style et méthodes) sur les textes littéraires et les thèmes historiques
- S'exprimer à l'oral sur la littérature et l'histoire en anglais

# Une pédagogie « British »

- L'OIB n'est pas seulement un programme d'anglais
- Il propose l'expérience d'une approche pédagogique propre à la Grande-Bretagne (travail en groupe, présentations devant la classe, débats...)
- Ce programme vise à :
  - encourager une lecture active et créative de textes littéraires et thèmes Histoire/Géo qui amène l'élève à une réflexion personnelle
  - favoriser le développement d'une pensée analytique, indépendante et critique
  - susciter le plaisir de la lecture de textes littéraires complexes

[http://www.education.gouv.fr/pid25535/bulletin\\_officiel.html?cid\\_bo=85755](http://www.education.gouv.fr/pid25535/bulletin_officiel.html?cid_bo=85755)

(programme lycée de langue et littérature dans les sections internationales britanniques)

# **Le Programme (Seconde)**

**Un thème global:  
la littérature, l'histoire  
et la culture de Grande  
Bretagne, de 1945 à  
aujourd'hui**

# L'histoire et la culture

- L'immigration depuis les années après guerre
- 1980s: Thatcherisme
- 1990s: Blairism et 'Cool Britannia'
- Les relations entre la Grande Bretagne et l'Europe, le Brexit
- La dévolution de l'Ecosse et le Pays de Galles
- Le lien entre les médias et la politique
- Le rôle du royalisme de nos jours
- Les problèmes sociaux et culturels de nos jours

# La littérature en anglais

- Etudes des romans complets (e.g. *Pride and Prejudice* de Jane Austen ou *Lord of the Flies* de William Golding)
- Des extraits de Shakespeare et une pièce complète
- Sélection de poèmes du XX et XXI siècles
- Étude d'un genre: représentations de la France et de l'Angleterre dans la littérature populaire

# La langue anglaise

- Enrichissement du vocabulaire (collocations et idiomatismes)
- Phonologie
- Révision complète des points essentiels de la grammaire.
- Revue de presse hebdomadaire. Lecture d'articles et débats sur des sujets d'actualité.
- Humour : morceaux choisis ....



# Voyage en Angleterre

- 3 jours à Londres
- programme d'activités basées sur les thèmes du programme pédagogique
- assister à une pièce de théâtre, une promenade thématique, atelier au British Library, visites des musées...
- Printemps 2021

# Ressources d'apprentissage

- Espace Numérique de Travail (ENT) commun à l'ensemble des établissements de la Section Britannique mis à la disposition des élèves, enseignants et parents
- Programme d'orientation en Seconde
- Conseiller d'orientation particulier de la Section Britannique en 1<sup>ère</sup> et Tle
- Plusieurs activités proposés en anglais: debating club, théâtre, Duke of Edinburgh award scheme...
- Programme de conférenciers en anglais pendant l'année scolaire
- Grand collection des livres et revues de la presse en anglais (les élève ont accès aux livres dans toutes les langues proposées au lycée)

# **Où sont partis les bacheliers de 2016-2019 qui provenait de la classe d'accueil?**

UK: Bath, Birmingham, Bristol, Cambridge, Edinburgh, Imperial, King's College London, London School of Economics, Queen Mary University of London, Warwick, University College London, York

France: Atelier de Sèvres, Dauphine, Ginette, Louis le Grand, Lycée Hoche, Sciences-Po Reims

Suisse: L'École polytechnique fédérale de Lausanne

Amsterdam

# Et les matières qu'ils ont choisi?

- Asian and Middle Eastern Studies
- Economics
- Liberal Arts
- Electrical Engineering
- Biochemistry
- Animation
- Mathematics
- Physics
- Neuroscience
- Policy, Politics and Economics
- Architecture
- Comparative Literature
- La prépa MPSI
- Law with French Law
- Biomedical Sciences
- Maths and Physics
- Politics, Psychology, Law and Economy
- Engineering
- International Management
- International Relations
- Geography with Economics
- Biomedical Engineering
- History and Politics
- Linguistics
- Business Management
- Aerospace Engineering
- Marketing and Management
- Politics, Philosophy and Economics (PPE)
- Film and Television
- Design, Innovation and Creative Engineering
- La prépa BCPST
- Astrophysics

# Quel « profil » cherchons-nous?

Nous souhaitons des élèves qui:

- Sont très motivés d'améliorer leur niveau d'anglais
- S'intéressent à la culture britannique et anglophone
- Aiment lire la littérature en anglais
- Démontrent une sensibilité pour les langues
- Osent parler en anglais – même avec un accent!

# Le dossier d'inscription

1. Lettre de motivation des parents
2. Lettre de motivation en anglais du candidat (l'élève)
3. Une photocopie de la carte d'identité, passeport ou livret de famille du candidat
4. Photocopies des bulletins scolaires de 4<sup>o</sup> et 3<sup>o</sup>
5. Photocopie d'un devoir (style rédaction) déjà corrigé par le professeur d'anglais
6. Photo d'identité de l'élève
7. deux chèques dont :
  - un de 150 € pour l'évaluation du dossier et la correction du test écrit. Ce chèque sera encaissé le jour de l'évaluation écrite. Si nous ne procédons pas à ce test, nous vous le retournerons
  - un de 100 € qui sera encaissé uniquement si le candidat est invité à un entretien suite à l'épreuve écrite.

# Les épreuves d'entrée

Du lundi 6 janvier au jeudi 9 janvier 2020: Dépôt de dossiers de candidature

Le jeudi 9 janvier 2020: Date butoir pour remettre des dossiers de candidature

Le lundi 13 janvier 2020: Envoi par courriel de la Section Britannique d'un questionnaire à remplir en ligne par les familles

Le mercredi 15 janvier 2020: Date limite de réception du questionnaire complété en ligne par les familles

Le vendredi 17 janvier 2020 : Commission de sélection des élèves et envoi des convocations pour le test écrit par courriel



# Les épreuves d'entrée (suite)

Le mercredi 22 janvier 2020 dans l'après-midi: Test écrit au Lycée International.

Semaine du 24 février 2020: Commission de sélection des élèves qui passeront un entretien (notification par courriel avant le 28 février 2020).

Le mardi 10, vendredi 13 et mardi 17 mars 2020 inclus: Entretien individuel avec Madame Jones d'une durée de quinze minutes.

La semaine du 20 avril 2020: Commission finale. Les décisions seront prises par Monsieur Le Proviseur et le Directeur de la Section. Les familles seront informées des décisions par courriel avant le 24 avril 2020.

<http://www.britishsection.fr/content/postuler-pour-la-seconde-accueil>

# Epreuve écrit (sujet type)

## **PART ONE: LITERATURE**

Read the poem by XX below. Write about the poem, and try to comment on:

- The themes and ideas raised in the poem
- The poet's use of images
- The mood of the poem
- The structure of the poem

## **PART TWO: HISTORICAL IDEAS**

1. Why do wars start?

# Exemplaire du travail à l'écrit

- Écrit à la main
- Corrigé par le professeur d'anglais LVI (ou section européenne)
- 600-800 mots maximum
- De préférence un devoir qui fait partie du programme
- Sujet libre mais plutôt un récit ou un travail descriptif
- Un travail réfléchi qui nous démontre les capacités de l'élève !



# british section

- Football
- Netball
- Cricket
- Beauville Arts
- Duke of Edinburgh
- Sports Day and Welcome BBQ
- Quiz Night
- Lycée en fête
- Cocktails
- OIB dinner

# Plus d'informations

- <http://www.britishsection.fr/> (Section Britannique)
- <http://www.lycee-international.com/> (Lycée International)
- <http://www.asiba.fr/> (Association des Sections Internationales Britanniques et Anglophones)
- <http://www.cie.org.uk/images/153403-international-option-of-the-french-baccalaureate-oib-british-version-french-translation.pdf>  
(explication du OIB)
- <http://www.apeli.org/> (Association des Parents d'Elèves du Lycée international)